

Source : « ma maison sous le chaume » (le livre de la jungle, 1967) et une enfant sauvage retrouvée en Sibérie.

.....  
 .....  
 .....

Question que nous allons nous poser dans ce chapitre : .....  
 .....

## I- Comment s'opère le processus de socialisation ?

*Qui socialise l'enfant, quels sont les produits de socialisation, comment sont-ils transmis ?*

### A- Qui socialise l'enfant ?

1) Complétez le texte avec le vocabulaire suivant : *monopole, horizontale, malléable, plurielle, emploi féminin, mixité, fréquents, intense, diffuse et implicite, affectif.*

La **Famille** constitue l'instance principale de la socialisation. Ce rôle prépondérant de la Famille s'explique pour trois raisons :

- elle intervient dès le premier âge de la vie où la personnalité est la plus .....
- la socialisation est particulièrement ..... car les contacts sont .....
- elle se déroule dans un contexte ..... ; ce qui rend l'enfant plus réceptif aux apprentissages.

Si au sein de la Famille, les parents gardent une place importante, d'autres membres de la Famille peuvent intervenir on peut citer notamment : la fratrie, les grands-parents etc.

Il est à noter que le rôle de la Famille évolue du fait des transformations sociales telles que la scolarisation des enfants et, plus récemment, l'..... et ses conséquences sur les modes de garde enfantin. La Famille, et les parents plus particulièrement, n'ont pas le ..... de la socialisation.

L'enfant est amené aussi à entrer en interaction avec des pairs, autrement dit d'autres enfants partageant le même statut que l'on rassemble sous la dénomination **groupe de pairs** (camarades de classes, amis). La socialisation qui découle de contact avec des pairs est aussi appelée socialisation ..... ou socialisation entre égaux.

**L'École** joue aussi un rôle important :

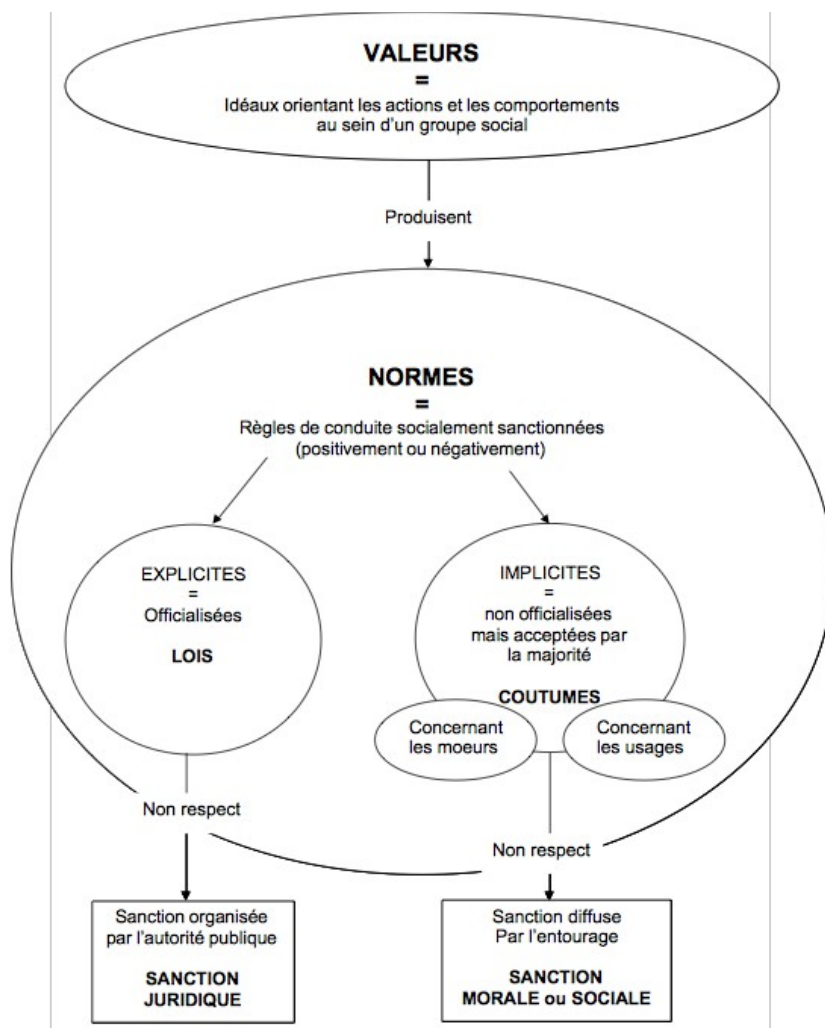
- D'une part, tous les enfants résidant en France sont scolarisés (et ce peu importe leur milieu social et le sexe) ce qui suggère une certaine ..... au sein des établissements.
- D'autre part, L'École est le lieu où toutes les instances de socialisation se retrouvent : la Famille de manière directe (par des rencontres) ou indirecte, les groupes de pairs, professeurs.
- Enfin, l'allongement de la durée de scolarisation justifie sa place toute particulière dans le processus de socialisation.

Une dernière instance de socialisation peut être nommée il s'agit des industries culturelles qui vont venir

influencer l'enfant de manière latente c'est à dire .....

Pour résumer l'enfant est amené à rencontrer de multiples agents de socialisations, en ce sens on peut dire que la socialisation est .....

### B- Quels sont les produits de la socialisation ?



✎ Complétez le tableau par des exemples

Respect d'autrui	.....
Politesse	..... .....
Propreté	..... .....
Solidarité	..... .....

## C- Comment sont transmises les normes et valeurs ?



Associez chacune des propositions suivantes à une modalité de la socialisation :

- Demander aux filles de mettre la table .....
- Le bureau du professeur en face de ceux des élèves .....
- Le règlement intérieur du lycée .....
- Le code de la route .....
- Des vêtements de sports différents que ceux du travail .....

## II- Des variations dans le processus de socialisation en fonction du sexe et du milieu social

A- Les comportements féminins et masculins sont-ils naturels ou socialement construits ?

Donnez un adjectif qui caractérise le mieux selon vous les filles et un adjectif qui caractérise le mieux les garçons.

	Adjectifs qui caractérisent le mieux les filles	Adjectifs qui caractérisent le mieux les garçons
Selon les garçons		
Selon les filles		

## Document – Un détour par l'anthropologie

Chez les Arapesh, tout semble organisé dans la petite enfance pour faire en sorte que le futur Arapesh, homme ou femme, soit un être doux, sensible, serviable. Alors que dans la tribu des Mundugomor, la conséquence du système d'éducation est plutôt d'entraîner la rivalité, voire l'agressivité, que ce soit chez les hommes, chez les femmes ou entre les sexes. Dans la première société, les enfants sont choyés sans distinction de sexe ; dans la seconde les enfants sont élevés durement car ils ne sont pas désirés, qu'ils soient garçon ou fille. Ces deux sociétés produisent, de par leurs méthodes culturelles, deux types de personnalité complètement opposés. En revanche, elles ont un point commun : ne faisant pas de distinction entre « psychologie féminine » et « psychologie masculine », elles n'en génèrent pas de personnalité spécifiquement masculine ou féminine. Selon la conception ordinaire dans notre société, l'Arapesh, homme ou femme, nous semble doté d'une personnalité plutôt féminine et le ou la Mundugomor d'une personnalité plutôt masculine, mais présenter ainsi les faits serait un contresens.

A l'inverse, les Chambuli, le troisième groupe, pensent comme nous qu'hommes et femmes sont profondément différents dans leur psychologie. Mais, contrairement à nous, ils sont persuadés que la femme est, par « nature », entreprenante, dynamique, solidaire avec les membres de son sexe, extravertie ; et que l'homme est, en revanche, sensible, moins sûr de lui, très soucieux de son apparence, facilement jaloux de ses semblables. C'est que, chez les Chambuli, ce sont les femmes qui détiennent le pouvoir économique et qui assurent l'essentiel de la subsistance du groupe, alors que les hommes se consacrent principalement à des activités cérémonielles et esthétiques, qui les mettent souvent en compétition les uns avec les autres.

Fort de ces analyses, Margaret Mead peut affirmer que « les traits de caractère que nous qualifions de masculins ou de féminins sont pour bon nombre d'entre eux, sinon en totalité, déterminés par le sexe d'une façon aussi superficielle que le sont les vêtements, les manières et la coiffure qu'une époque assigne à l'un ou l'autre sexe »

[[1935] 1963, p. 252]. Denis Cuche, La notion de culture dans les sciences sociales, Repères n°205, La Découverte

1) Complétez le tableau en suivant les consignes ci-dessous :

- Dans la première colonne, dites pour chacune des sociétés si la personnalité féminine est différente de la personnalité masculine (répondez par oui ou non).
- Dans les deux colonnes suivantes, relevez les adjectifs qui caractérisent les personnalités masculine et féminine dans les sociétés Arapesh, Mundugomor et Chambuli.
- Dans la dernière colonne, dites si les personnalités de ces sociétés correspondent aux personnalités masculines et féminines de la société française (comparez avec les adjectifs choisis dans l'exercice introductif).

Société	Rôles masculins et féminins différenciés ?	Rôle masculin	Rôle Féminin	Rôles correspondant à notre société ?
Arapesh				
Mundugomor				
Chambuli				

2) D'après l'étude de ces trois sociétés, peut-on dire que la personnalité individuelle s'explique par des caractéristiques biologiques ?

.....

.....

.....

.....

.....

.....

Document : la proportion de femmes dans quelques métiers en France

	Aides à domicile, assistantes maternelles, aides ménagères	Infirmiers, sages-femmes	Employés administratifs de la fonction publique	Conducteurs de véhicules	Armée, police, pompiers	Ingénieurs de l'informatique
Part de femmes en %	90,4	87,7	73,4	10,5	14,8	20,3

Source : Ministère du Travail, France métropolitaine, 2011

1) Faites une phrase avec la donnée entourée.

.....

.....

2) Comment expliquez-vous les différences observées selon les professions ?

.....

.....

.....

.....

*Capture d'écran de l'adaptation cinématographique de « Guillaume et les garçons à table ».*



## Question 2 : Comment expliquer les différences de milieux sociaux ?

### **Chanson « Habitus » de Rocé**

#### **Premier extrait**

Le quartier a ses règles, ses lois, son langage, son argot  
Tu sais d'quoi j'parle surtout quand t'es ado  
Rempli d'vivacité, tu sors du bahut, du chahut  
Contaminé par les expressions tordues d'la rue, t'as vu ?  
Tu ramènes à l'école une manière de parler  
Tu t'la racontes, la manière de manier la langue et d'tailler  
(...) T'as un arrière-goût du quartier, tu restes son ombre, c'est chaud  
Les mots qui t'servent à parler reflètent l'écho des autres  
T'as pas encore conscience que le langage est ton passeport  
Plus tard, faudra qu'tu parles bien ou bien que tu parles fort

#### **Deuxième extrait**

On a les mêmes os, la même langue, le même sang mais t'oublies un détail  
L'genre d'accent avec lequel tu finis tes phrases  
Tu sais qu'les riches sont pas plus libres que toi  
Eux aussi sont aliénés\* par leurs mots, leurs codes, leurs choix  
Sauf que leur argot est bien vu, il est même courtoisé  
On dit du tien qu'il est bad, du leur qu'il est souligné  
Leur style et leur mode sont juste plus prisés

\*Ici, « aliénés par » est synonyme de « prisonniers de »

#### **Troisième extrait**

Ton horizon d'enfant construit ta personnalité  
Tes manières, ton argot t'façonnent comme personne n'a idée.  
Ça jouera sur l'mariage, sur l'choix du job  
Sur ton décor, sur le nom des gosses, sur l'choix de l'école  
De la musique que t'écoutes, de celle que tu comprends pas  
Des malheureux que tu écoutes et ceux qu'tu n'entends pas  
Si tu es de ceux qui ont grandi dans le gris des tours  
L'oreille bien trop rempli par l'argot qui s'écoule  
Tu auras tendance à être moins à l'aise au centre-ville  
Que dans le quartier sensible où ta jeunesse a grandi tranquille

**Premier extrait -**

- 1-Selon cet extrait, qu'est-ce qui influence le langage des jeunes ?
- 2-Selon vous, quels autres agents de socialisation ont une influence sur leur langage ?
- 3-La « manière de parler » évoquée par Rocé correspond-elle à celle qu'on exige des élèves ? Quelles conséquences cela peut-il avoir ?
- 4-Expliquez la phrase soulignée.

**Deuxième extrait -**

- 5-Pourquoi peut-on dire que « les riches » sont « aliénés par leurs mots, leurs codes » ?
- 6-Quel avantage ont « les riches » selon Rocé ?
- 7-Quelles peuvent être les conséquences de cet avantage ?

**Troisième extrait -**

- 8-D'après Rocé, quels éléments de la vie d'un individu vont être influencés par sa socialisation ?
- 9-Parmi ces éléments, choisissez-en 2, et expliquez pourquoi ils sont influencés par notre socialisation :
- 10-Expliquez la phrase soulignée.

**Premier extrait -**

- 1-Selon cet extrait, qu'est-ce qui influence le langage des jeunes ?
- 2-Selon vous, quels autres agents de socialisation ont une influence sur leur langage ?
- 3-La « manière de parler » évoquée par Rocé correspond-elle à celle qu'on exige des élèves ? Quelles conséquences cela peut-il avoir ?
- 4-Expliquez la phrase soulignée.

**Deuxième extrait -**

- 5-Pourquoi peut-on dire que « les riches » sont « aliénés par leurs mots, leurs codes » ?
- 6-Quel avantage ont « les riches » selon Rocé ?
- 7-Quelles peuvent être les conséquences de cet avantage ?

**Troisième extrait -**

- 8-D'après Rocé, quels éléments de la vie d'un individu vont être influencés par sa socialisation ?
- 9-Parmi ces éléments, choisissez-en 2, et expliquez pourquoi ils sont influencés par notre socialisation :
- 10-Expliquez la phrase soulignée.

**Premier extrait -**

- 1-Selon cet extrait, qu'est-ce qui influence le langage des jeunes ?
- 2-Selon vous, quels autres agents de socialisation ont une influence sur leur langage ?
- 3-La « manière de parler » évoquée par Rocé correspond-elle à celle qu'on exige des élèves ? Quelles conséquences cela peut-il avoir ?
- 4-Expliquez la phrase soulignée.

**Deuxième extrait -**

- 5-Pourquoi peut-on dire que « les riches » sont « aliénés par leurs mots, leurs codes » ?
- 6-Quel avantage ont « les riches » selon Rocé ?
- 7-Quelles peuvent être les conséquences de cet avantage ?

**Troisième extrait -**

- 8-D'après Rocé, quels éléments de la vie d'un individu vont être influencés par sa socialisation ?
- 9-Parmi ces éléments, choisissez-en 2, et expliquez pourquoi ils sont influencés par notre socialisation :
- 10-Expliquez la phrase soulignée.